



ADVOKÁTNÍ KANCELÁŘ
S.r.o.

**Vlastníci jednotek v domě čp. 1604
na pozemku p.č. 4023 v k.ú. Žižkov**

a

Výhledy a.s.

DODATEK Č. 1 KE SMLOUVĚ O VÝSTAVBĚ JEDNOTEK

Konviktská 24, Praha 1, 110 00, Česká republika

telefonní číslo: (+420) 224 22 80 09

faxové číslo: (+420) 224 23 73 63

e-mail: poupe@poupe.cz

www.poupe.cz

1.

rodné číslo:
bytem
vlastník jednotky č.
spoluvlastnický podíl:

a

Městská část Praha 3

IČO: 00063517

se sídlem Praha 3, Havlíčkovo náměstí 700/9, PSČ: 130 00

svěřená správa jednotek ve vlastnictví Hlavního města Prahy č. 1604/3, 1604/4, 1604/5, 1604/6, 1604/8, 1604/9, 1604/12, 1604/13, 1604/16, 1604/18, 1604/20, 1604/23, 1604/24, 1604/25, 1604/26, 1604/101, 1604/102, 1604/103, 1604/104, 1604/105

spoluvlastnický podíl: 8440/15763

a

rodné číslo:
bytem:
vlastník jednotky č.
spoluvlastnický podíl:

a

rodné číslo:
bytem:
vlastník jednotky č.
spoluvlastnický podíl:

a

rodné číslo:
bytem:
vlastník jednotky č.
spoluvlastnický podíl:

a

rodné číslo:
bytem
vlastník jednotky č.
spoluvlastnický podíl:

a

rodné číslo:
bytem
vlastník jednotky č.
spoluvlastnický podíl:

a

rodné číslo:
a

rodné číslo:

bytem
vlastníci jednotky č.
spoluvlastnický podíl:

a

rodné číslo:
bytem
spoluvlastník jednotky č.
a

rodné číslo:
bytem
spoluvlastník jednotky č.
spoluvlastnický podíl:

a

rodné číslo:
bytem
vlastník jednotky č.
spoluvlastnický podíl:

a

rodné číslo:
a

rodné číslo:
bytem
vlastník jednotky č.
spoluvlastnický podíl:

a

rodné číslo:
bytem
vlastník jednotky č.
spoluvlastnický podíl:

a

Retineo s.r.o.
IČO: 24186180
se sídlem Praha 3, Hartigova 1604/144, PSČ: 130 00
vlastník jednotky č. 1604/1
spoluvlastnický podíl: 390/15763

a

datum narození:
bytem
vlastník jednotky č.
spoluvlastnický podíl:

a

rodné číslo:
bytem
vlastník jednotky č.
spoluvlastnický podíl:

a

rodné číslo:
bytem
spoluvlastník jednotky č.
spoluvlastnický podíl:
a

rodné číslo:
bytem
spoluvlastník jednotky č.
spoluvlastnický podíl:

dále jen „**vlastníci**“ nebo „**vlastník**“, zapsáno na LV č. 18488, k.ú. Žižkov, vedeném u Katastrálního úřadu pro hl. m. Prahu, katastrální pracoviště Praha

2.

Společenství vlastníků Koněvova 144, Praha 3

se sídlem Hartigova 1604/144, Žižkov, 130 00 Praha 3
IČO: 01681478

zapsané v rejstříku společenství vlastníků jednotek vedeném Městským soudem v Praze, oddíl S, vložka 14665,
zastoupeno panem Jiřím Šubrtem, předsedou

dále jen „**Společenství**“

3.

Výhledy a.s.

se sídlem Wenzigova 1308/21, Vinohrady, 120 00, Praha 2
IČO: 17183472

zapsaná v obchodním rejstříku Městského soudu v Praze, oddíl B. vložka č. 27315
zastoupena Ing. Ladislavem Novákem, předsedou správní rady

dále jen „**stavebník**“

uzavírají níže uvedeného dne tento

dodatek č. 1 ke smlouvě o výstavbě jednotek

I.

Úvodní ustanovení

Vlastníci, Společenství a stavebník uzavřeli dne 7.2.2025 smlouvu o výstavbě jednotek, jejímž předmětem je výstavba šesti bytových jednotek a realizace změn (oprav a úprav) společných částí nemovité věci – bytového domu čp. 1604 postaveného na pozemku pč. 4023 - zastavěná plocha a nádvoří, o zapsané výměře 383 m², zapsaných u Katastrálního úřadu pro hl. m. Prahu, Katastrální pracoviště Praha, v katastru nemovitostí vedeném pro k.ú. Žižkov, obec Praha, část obce Žižkov na LV č. 18488, dále jen „**Smlouva o výstavbě**“.

II.

Přechod práv ze Smlouvy o výstavbě

Smluvní strany konstatují, že v mezidobí po uzavření Smlouvy o výstavbě došlo ke změně vlastnických poměrů u jednotky č., kdy ke dni uzavření tohoto dodatku jsou jejími vlastníky, každý v rozsahu ideální jedné poloviny, a na tyto vlastníky přešla spolu s vlastnictvím jednotky také práva a povinnosti ze Smlouvy o výstavbě, a to v takovém poměru, který odpovídá velikosti podílů jednotky č. na společných částech Domu. Pro případ, že by to dle platných právních předpisů nebylo možné, prohlašují, že ve výše uvedeném rozsahu ke Smlouvě o výstavbě tímto přistupují.

III.

Změny Smlouvy o výstavbě

S ohledem na požadavky dotčených orgánů státní správy vznesené v průběhu stavebního řízení dochází ke změně stavebního záměru tak, že **namísto šesti nových bytových jednotek vznikne pouze pět bytových jednotek a dojde rovněž ke změnám jejich podlahových ploch a počtů místností a půdorysů. Proto se smluvní strany dohodly na následujících změnách Smlouvy o výstavbě:**

Změna 1.:

Dosavadní znění článku IV. Smlouvy o výstavbě se nahrazuje tímto novým zněním:

„IV.

Vymezení Nových jednotek

A. Nové jednotky budou vymezeny následovně:

1. Bytová jednotka č. 1064/31:

a) bytová jednotka (vymezená podle zákona o vlastnictví bytů) – byt 2+kk bude umístěna v 7. nadzemním podlaží Domu, vstup do jednotky je v 7. nadzemním podlaží uprostřed vlevo od schodiště.

b) celková podlahová plocha jednotky bude **56,7 m²** a bytová jednotka bude sestávat z:

- obývací pokoj s kuchyní	31,2	m ²
- pokoj	16,3	m ²
- koupelna + WC	4,4	m ²
- chodba	4,8	m ²

c) společné části domu určené výlučně k užívání vlastníkovu jednotky č. 1604/31 nejsou.

d) vybavení bytové jednotky č. 1604/31 bude zahrnovat:

- vana/sprchový kout	1	ks
- umyvadlo	1	ks
- WC	1	ks
- elektrický kotel	1	ks
- vodovodní baterie	2	ks

e) k vlastnictví jednotky dále bude patřit:

- podlahová krytina a stropní sádkokartonový prostor v místnostech bytu
- nenosné vnitřní příčky
- dveře a okna
- vnitřní rozvody ZTI, elektroinstalace, světelné zdroje

f) bytová jednotka bude ohraničena:

- vstupními bezpečnostními dveřmi
- uzavíratelnými ventily přívody vody
- elektroměrem
- střešní a podlahovou konstrukcí
- vnitřními povrchy obvodových stěn bytu

g) k bytové jednotce č. 1604/31 bude patřit spoluvlastnický podíl 567/19447 na společných částech Domu a spoluvlastnický podíl 567/19447 na Pozemku,

h) vlastníkem bytové jednotky č. 1604/31 bude stavebník, tj. obchodní společnost Výhledy, a.s.

2. Bytová jednotka č. 1604/32:

a) bytová jednotka (vymezená podle zákona o vlastnictví bytů) – byt 2+kk bude umístěna v 7. nadzemním podlaží Domu, vstup do jednotky je v 7. nadzemním podlaží vlevo od schodiště.

b) celková podlahová plocha jednotky bude **64,3 m²** a bytová jednotka bude sestávat z:

- obývací pokoj s kuchyní	32,8	m ²
- pokoj	17,1	m ²
- koupelna + WC	9,1	m ²
- chodba	5,3	m ²

c) společné části domu určené výlučně k užívání vlastníkem jednotky č. 1604/32 nejsou.

d) vybavení bytové jednotky č. 1604/32 bude zahrnovat:

- vana/sprchový kout	1	ks
- umyvadlo	1	ks
- WC	1	ks
- elektrický kotel	1	ks
- vodovodní baterie	2	ks

e) k vlastnictví jednotky dále bude patřit:

- podlahová krytina a stropní sádkokartonový prostor v místnostech bytu
- nenosné vnitřní příčky
- dveře a okna
- vnitřní rozvody ZTI, elektroinstalace, světelné zdroje

f) bytová jednotka bude ohraničena:

- vstupními bezpečnostními dveřmi
- uzavíratelnými ventily přívody vody
- elektroměrem
- střešní a podlahovou konstrukcí
- vnitřními povrchy obvodových stěn bytu

g) k bytové jednotce č. 1604/32 bude patřit spoluvlastnický podíl 643/19447 na společných částech Domu a spoluvlastnický podíl 643/19447 na Pozemku,

h) vlastníkem bytové jednotky č. 1604/32 bude stavebník, tj. obchodní společnost Výhledy, a.s.

3. Bytová jednotka č. 1604/33:

a) bytová jednotka (vymezená podle zákona o vlastnictví bytů) – byt 2+kk bude umístěna v 7. nadzemním podlaží Domu, vstup do jednotky je v 7. nadzemním podlaží proti schodišti

b) celková podlahová plocha jednotky bude **59,5 m²** a bytová jednotka bude sestávat z:

- obývací pokoj s kuchyní	29,8	m ²
- pokoj	16,4	m ²
- koupelna	4,5	m ²
- WC	2,9	m ²
- chodba	2,9	m ²
- spíž	3,0	m ²

c) společné části domu určené výlučně k užívání vlastníkem jednotky č. 1604/33 nejsou.

d) vybavení bytové jednotky č. 1604/33 bude zahrnovat:

- vana/sprchový kout	1	ks
- umyvadlo	1	ks
- WC	1	ks
- elektrický kotel	1	ks
- vodovodní baterie	2	ks

e) k vlastnictví jednotky dále bude patřit:

- podlahová krytina a stropní sádkokartonový prostor v místnostech bytu
- nenosné vnitřní příčky
- dveře a okna
- vnitřní rozvody ZTI, elektroinstalace, světelné zdroje

f) bytová jednotka bude ohraničena:

- vstupními bezpečnostními dveřmi
- uzavíratelnými ventily přívody vody
- elektroměrem
- střešní a podlahovou konstrukcí
- vnitřními povrchy obvodových stěn bytu

g) k bytové jednotce č. 1604/33 bude patřit spoluvlastnický podíl 595/19447 na společných částech Domu a spoluvlastnický podíl 595/19447 na Pozemku,

h) vlastníkem bytové jednotky č. 1604/33 bude stavebník, tj. obchodní společnost Výhledy, a.s.

4. Bytová jednotka č. 1604/34:

a) bytová jednotka (vymezená podle zákona o vlastnictví bytů) – mezonetový byt 3+kk bude umístěn v 7. a 8. nadzemním podlaží Domu, vstup do jednotky je v 7. nadzemním podlaží vpravo od schodiště

b) celková podlahová plocha jednotky bude **106,9 m²** a bytová jednotka bude sestávat z:

7. NP:

- koupelna + WC	4,3	m ²
- pokoj 1	12,7	m ²
- pokoj 2	16,1	m ²
- chodba	10,9	m ²
- spíž	3,8	m ²

8. NP:

- obývací pokoj s kuchyní	40,1	m ²
- koupelna + WC	4,8	m ²
- předsíň	2,5	m ²
- komora	11,7	m ²

c) společné části domu určené výlučně k užívání vlastníkov jednotky č. 1604/34 jsou:

- terasa	10,6	m ²
----------	------	----------------

d) vybavení bytové jednotky č. 1604/34 bude zahrnovat:

- vana/sprchový kout	2	ks
- umyvadlo	2	ks
- WC	2	ks
- elektrický kotel	1	ks
- vodovodní baterie	4	ks

e) k vlastnictví jednotky dále bude patřit:

- podlahová krytina a stropní sádkokartonový prostor v místnostech bytu
- nenosné vnitřní příčky
- dveře a okna
- vnitřní rozvody ZTI, elektroinstalace, světelné zdroje

f) bytová jednotka bude ohraničena:

- vstupními bezpečnostními dveřmi
- uzavíratelnými ventily přívody vody
- elektroměrem
- střešní a podlahovou konstrukcí
- vnitřními povrchy obvodových stěn bytu

g) k bytové jednotce č. 1604/34 bude patřit spoluvlastnický podíl 1069/19447 na společných částech Domu a spoluvlastnický podíl 1069/19447 na Pozemku,

h) vlastníkem bytové jednotky č. 1604/34 bude stavebník, tj. obchodní společnost Výhledy, a.s.

5. Bytová jednotka č. 1604/35:

a) bytová jednotka (vymezená podle zákona o vlastnictví bytů) – byt 1+kk bude umístěna v 7.a 8. nadzemním podlaží Domu, vstup do jednotky je v 7. nadzemním podlaží vpravo od schodiště

b) celková podlahová plocha jednotky bude **82,5 m²** a bytová jednotka bude sestávat z:

- obývací pokoj s kuchyní	40,4	m ²
- zvýšená část ob. pokoje	9,3	m ²
- koupelna + WC	7,4	m ²
- předsíň	9,3	m ²
- komora 1	11,8	m ²
- komora 2	4,3	m ²

c) společné části domu určené výlučně k užívání vlastníkov jednotky č. 1604/35 jsou:

- terasa	4,4	m ²
----------	-----	----------------

d) vybavení bytové jednotky č. 1604/35 bude zahrnovat:

- vana/sprchový kout	1	ks
- umyvadlo	1	ks
- WC	1	ks
- elektrický kotel	1	ks
- vodovodní baterie	2	ks

e) k vlastnictví jednotky dále bude patřit:

- podlahová krytina a stropní sádkartonový prostor v místnostech bytu
- nenosné vnitřní příčky
- dveře a okna
- vnitřní rozvody ZTI, elektroinstalace, světelné zdroje

f) bytová jednotka bude ohraničena:

- vstupními bezpečnostními dveřmi
- uzavíratelnými ventily přívody vody
- elektroměrem
- střešní a podlahovou konstrukcí
- vnitřními povrchy obvodových stěn bytu

g) k bytové jednotce č. 1604/35 bude patřit spoluvlastnický podíl 825/19447 na společných částech Domu a spoluvlastnický podíl 825/19447 na Pozemku,

h) vlastníkem bytové jednotky č. 1604/35 bude stavebník, tj. obchodní společnost Výhledy, a.s.

B. U stávajících jednotek dochází k následujícím změnám:

I. Od nebytové jednotky č. 1604/104 bude oddělena část Místnosti 1 o podlahové ploše 1,7 m², která se stane společnou částí Domu a stavebník v ní zřídí prostor pro umístění popelnic s domovním odpadem. Vypořádání mezi vlastníkem jednotky č. 1604/104 a stavebníkem bude provedeno podle ustanovení čl. V. odst. 4. této smlouvy.

Jednotka č. 1604/104 bude po realizaci výstavby vymezena následovně:

Nebytová jednotka č. 1604/104

a) jiný nebytový prostor vymezený podle zákona o vlastnictví bytů umístěný v 1. NP

b) celková podlahová plocha jednotky bude **35,8 m²** a nebytová jednotka bude sestávat z:

- Chodba	2,7	m ²
- Místnost 1	16,2	m ² původně 17,9 m ²
- Místnost 2	14,3	m ²
- WC	2,6	m ²

c) společné části domu určené výlučně k užívání vlastníkovu jednotky č. 1604/104 nejsou

d) vybavení nebytové jednotky č. 1604/104 bude zahrnovat:

- umyvadlo	1	ks
- WC mísa s nádrží	1	ks
- vodovodní baterie	1	ks
- topná tělesa - radiátory	2	ks

e) k vlastnictví jednotky dále bude patřit:

- podlahová krytina a stropní sádkartonový prostor v místnostech bytu
- nenosné vnitřní příčky
- dveře a okna

- vnitřní rozvody ZTI, elektroinstalace, světelné zdroje

f) nebytová jednotka bude ohraničena:

- vstupními bezpečnostními dveřmi
- uzavíratelnými ventily přívody vody
- elektroměrem
- střešní a podlahovou konstrukcí
- vnitřními povrchy obvodových stěn bytu

g) k nebytové jednotce č. 1604/104 bude patřit spoluvlastnický podíl 358/19447 na společných částech Domu a spoluvlastnický podíl 358/19447 na Pozemku,

h) vlastníkem nebytové jednotky č. 1604/104 je Hlavní město Praha, svěřená správa Městská část Praha 3.

II. V souvislosti s adaptací dle přílohy 3.5. této smlouvy bude jednotka č. 1604/105 po realizaci výstavby vymezena následovně:

Nebytová jednotka č. 1604/105

a) jiný nebytový prostor vymezený podle zákona o vlastnictví bytů umístěný v 7. NP

b) celková podlahová plocha jednotky bude **23,0 m²** a nebytová jednotka bude sestávat z:

- místnost	13,8	m ²
- WC	1,9	m ²
- koupelna	2,7	m ²
- chodba	4,6	m ²

c) společné části domu určené výlučně k užívání vlastníkem jednotky č. 1604/105 nejsou

d) vybavení nebytové jednotky č. 1604/105 bude zahrnovat:

- umyvadlo	1	ks
- WC mísa s nádrží	1	ks
- sprchový kout	1	ks
- vodovodní baterie	2	ks
- topná tělesa - radiátory	2	ks

e) k vlastnictví jednotky dále bude patřit:

- podlahová krytina a stropní sádkartonový prostor v místnostech bytu
- nenosné vnitřní příčky
- dveře a okna
- vnitřní rozvody ZTI, elektroinstalace, světelné zdroje

f) nebytová jednotka bude ohraničena:

- vstupními bezpečnostními dveřmi
- uzavíratelnými ventily přívody vody
- elektroměrem
- střešní a podlahovou konstrukcí
- vnitřními povrchy obvodových stěn bytu

g) k nebytové jednotce č. 1604/105 bude patřit spoluvlastnický podíl 230/19447 na společných částech Domu a spoluvlastnický podíl 230/19447 na Pozemku,

h) vlastníkem nebytové jednotky č. 1604/105 je Hlavní město Praha, svěřená správa Městská část Praha 3.

C. U ostatních stávajících jednotek ke změnám nedochází, po výstavbě dojde pouze ke změně s nimi spojených spoluvlastnických podílů na společných částech Domu a na Pozemku, jak je uvedeno v čl. XII. odst. 4 níže."

Změna 2.:

Dosavadní znění čl. XII. Smlouvy o výstavbě se nahrazuje tímto novým zněním:

„XII.

Určení společných částí Domu po realizaci výstavby

1. Společnými částmi Domu, které mají právo užívat a na jejichž opravách, úpravách a údržbě mají povinnost se podílet všichni vlastníci jednotek z titulu svého vlastnického práva, jsou:

- základy včetně izolací*
- hlavní svislé a vodorovné nosné konstrukce, nenosné konstrukce, umístěné ve společných částech Domu*
- obvodový plášť včetně zábradlí*
- střešní plášť včetně příslušných klempířských prvků (okapy, žlaby, svody, oplechování), komínová tělesa včetně příslušných součástí, bleskosvod, výlez na střechu*
- hlavní instalační šachty a průduchy, světlíky*
- rozvody vody včetně hlavních měřičů spotřeby vody, domovní rozvody kanalizace, rozvody plynu včetně domovních a patrových rozvaděčů, slaboproudé domovní rozvody, tj. STA, telefonní rozvody, domácí telefon včetně zvonkového a hovorového tabla, a to v rozsahu hlavních venkovních a hlavních domovních rozvodů včetně jejich příslušenství, mimo koncová zařízení, umístěná v jednotlivých bytových a nebytových jednotkách*
- vchody, zádveří, chodby, haly, schodiště a další přístupové komunikace k jednotlivým jednotkám a k technickým a provozním zařízením Domu, apod.*
- okna, dveře přímo přístupné ze společných částí Domu*
- výtah včetně strojovny a výtahové šachty*
- provozní a technické místnosti včetně souvisejících a návazných prostor, kterými jsou sklad, místnost pro úklid, místnost s HUP a HUV, komora, 8x sklepní místnost s tím, že v 1. podzemním podlaží budou stavebně vyčleněny plochy dle přílohy číslo 7 pro zbudování nových sklepních místností k nově zřizovaným jednotkám.*
- venkovní úpravy jako příslušenství Domu a Pozemku*

2. Část domovní chodby ve 4. NP Domu a velikosti cca 3,0 m², přiléhající k bytové jednotce č. a 1604/18, a oddělená uzamykatelnou mříží, je ve výhradním užívání vlastníků těchto jednotek, a to na základě stavebního povolení č.j. 10118/98/910/Li ze dne 24.6.1998, vydaného Stavebním odborem Obvodního úřadu Praha 3, kterým byla tato část domovní chodby přísloučena k oběma bytovým jednotkám. Terasy přístupné z jednotek č. 1604/35 a 1604/36 jsou ve výhradním užívání vlastníků těchto jednotek.

3. V Domě nejsou dále vymezeny jiné části, společně jen některým vlastníkům jednotek.

4. Určení spoluvlastnických podílů na společných částech Domu a na Pozemku po výstavbě

Spoluvlastnické podíly na společných částech Domu a na Pozemku náležející k jednotlivým jednotkám po skončení výstavby jsou vymezeny podle vzájemného poměru velikosti podlahové plochy jednotky k součtu podlahových ploch všech jednotek v Domě po dokončení výstavby Nových jednotek. Spoluvlastnické podíly na společných částech Domu a na Pozemku příslušející k jednotlivým jednotkám vymezeným v Domě po realizaci výstavby Nových jednotek jsou uvedeny v níže následující tabulce č. 2.

Tabulka č. 2. Spoluvlastnické podíly na společných částech Domu k jednotlivým jednotkám po výstavbě (a též na Pozemku po převezech dle ujednání čl. XIII. této smlouvy):

Číslo jednotky:	Vlastník jednotky:	Spoluvlastnický podíl na společných částech Domu a Pozemku spojený s jednotkou:
1604/1	Retineo s.r.o.	390/19447
1604/3	Hlavní město Praha, svěř. Městská část Praha 3	260/19447
1604/4	Hlavní město Praha, svěř. Městská část Praha 3	548/19447
1604/5	Hlavní město Praha, svěř. Městská část Praha 3	383/19447
1604/6	Hlavní město Praha, svěř. Městská část Praha 3	416/19447
1604/8	Hlavní město Praha, svěř. Městská část Praha 3	558/19447
1604/9	Hlavní město Praha, svěř. Městská část Praha 3	263/19447
1604/12	Hlavní město Praha, svěř. Městská část Praha 3	436/19447
1604/13	Hlavní město Praha, svěř. Městská část Praha 3	353/19447
1604/16	Hlavní město Praha, svěř. Městská část Praha 3	416/19447
1604/18	Hlavní město Praha, svěř. Městská část Praha 3	333/19447

1604/20	Hlavní město Praha, svěř. Městská část Praha 3	282/19447
1604/23	Hlavní město Praha, svěř. Městská část Praha 3	412/19447
1604/24	Hlavní město Praha, svěř. Městská část Praha 3	369/19447
1604/25	Hlavní město Praha, svěř. Městská část Praha 3	563/19447
1604/26	Hlavní město Praha, svěř. Městská část Praha 3	269/19447
1604/31	Výhledy a.s.	567/19447
1604/32	Výhledy a.s.	643/19447
1604/33	Výhledy a.s.	595/19447
1604/34	Výhledy a.s.	1069/19447
1604/35	Výhledy a.s.	825/19191
1604/101	Hlavní město Praha, svěř. Městská část Praha 3	157/19447
1604/102	Hlavní město Praha, svěř. Městská část Praha 3	279/19447
1604/103	Hlavní město Praha, svěř. Městská část Praha 3	1540/19447
1604/104	Hlavní město Praha, svěř. Městská část Praha 3	358/19447
1604/105	Hlavní město Praha, svěř. Městská část Praha 3	230/19447

“

Změna 3.:

Dosavadní znění čl. XIII. odst. 1 Smlouvy o výstavbě se nahrazuje tímto novým zněním:

„XIII.

Změny (převody) spoluvlastnických podílů v důsledku výstavby

1. Pro účely uvedení spoluvlastnických podílů na společných částech Domu a na Pozemku do souladu se stavem po skončení výstavby Nových jednotek podle této smlouvy vlastníci touto smlouvou převádí stavebníkovi **spoluvlastnický podíl na společných částech Domu a na Pozemku ve výši.....**, přičemž každý z vlastníků převádí stavebníkovi podíl v rozsahu uvedeném v níže následující tabulce č. 3 ve sloupci D.:

1. Tato dodatek se uzavírá ve 24 exemplářích, z nichž po jednom obdrží každý z účastníků smlouvy a po dvou Městská část Praha 3. Jeden exemplář s ověřenými podpisy smluvních stran a jejich zástupců je určen pro Katastrální úřad pro hl. m. Prahu, Katastrální pracoviště Praha a jeden exemplář pro stavební úřad, jeden exemplář obdrží advokát, který tento dodatek sepsal.

2. Tento dodatek nabývá platnosti dnem podpisu posledního z jejích účastníků. Účinnosti nabývá dnem jeho zveřejnění v registru smluv dle zákona č. 340/2015 Sb.

3. Přílohy tohoto dodatku tvoří jako jeho nedílné součásti:

- Příloha č. 1 - Schéma všech podlaží Domu po výstavbě
- Příloha č. 2 - 3.7. Projektová dokumentace - spodní úroveň
- Příloha č. 3 - 3.8. Projektová dokumentace - horní úroveň

4. Smluvní strany prohlašují, že tento dodatek ke Smlouvě o výstavbě uzavírají svobodně a vážně, jejímu obsahu rozumějí a souhlasí s ním. Na důkaz tohoto souhlasu připojují své podpisy.

V Praze dne

Vlastníci:

Stavebník:

Městská část Praha 3

Výhledy a.s.

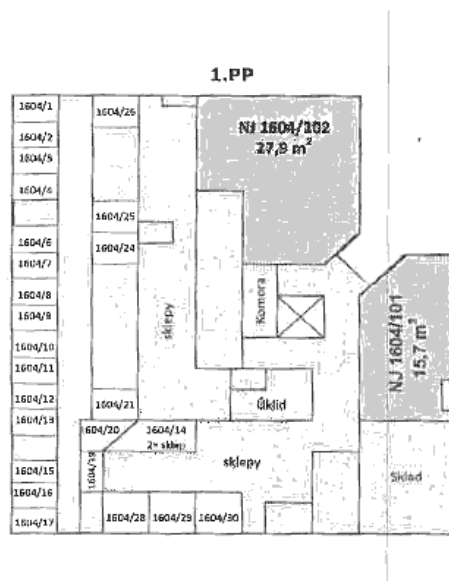
Retineo s.r.o.

Společenství vlastníků Koněvova 144, Praha 3

Jiří Šubrt, předseda

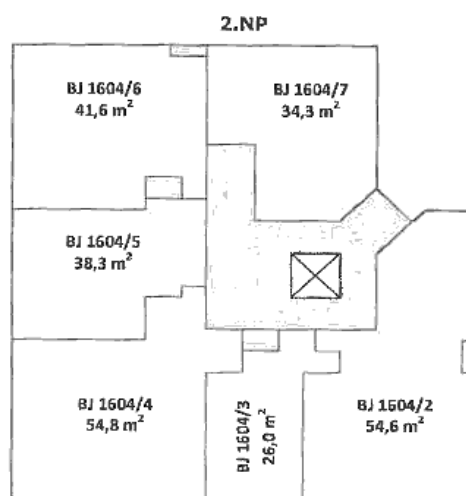
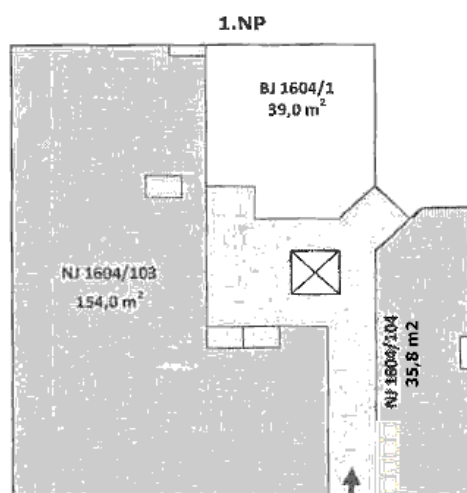
Doložka dle § 43 odst. 1 zákona č. 131/2000 Sb., o hlavním městě Praze, v platném znění, potvrzující splnění podmínek pro platnost právního jednání Městské části Praha 3. Uzavření tohoto dodatku bylo schváleno rozhodnutím ZMČ Praha 3, a to usnesením ze dne xx.xx.2026, č. xxx. Záměr byl zveřejněn od.....do.....

Příloha 1. Schéma všech podlaží Domu po výstavbě

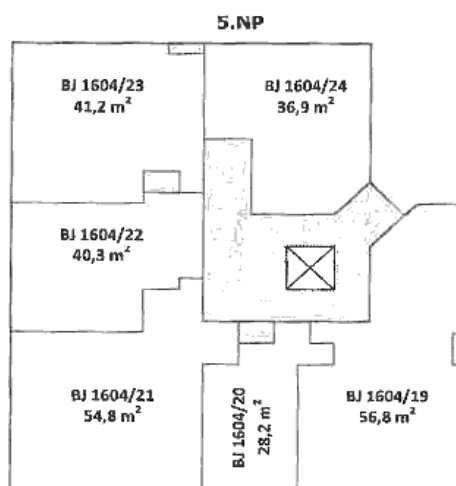
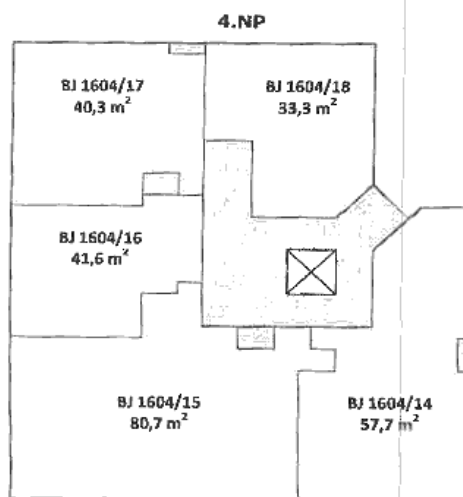
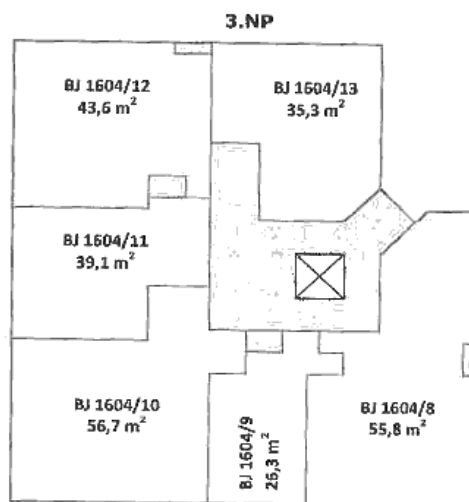


**Bytový dům čp. 1604
postavený na pozemku pč. 4023
k.ú. Žižkov, obec Praha**

Nákresy podlaží po výstavbě



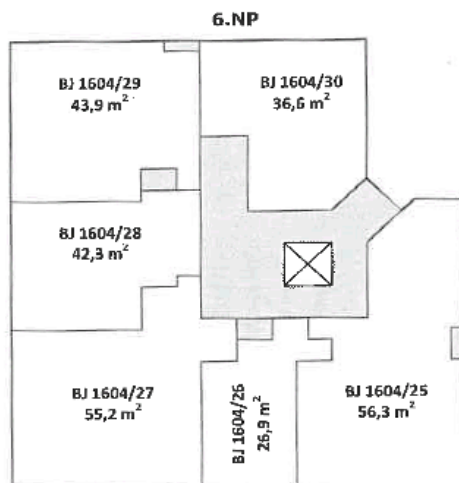
-  Bytové jednotky
-  Nástavové jednotky
-  Společné určení budovy
-  výťah



**Bytový dům čp. 1604
postavený na pozemku pč. 4023
k.ú. Žižkov, obec Praha**

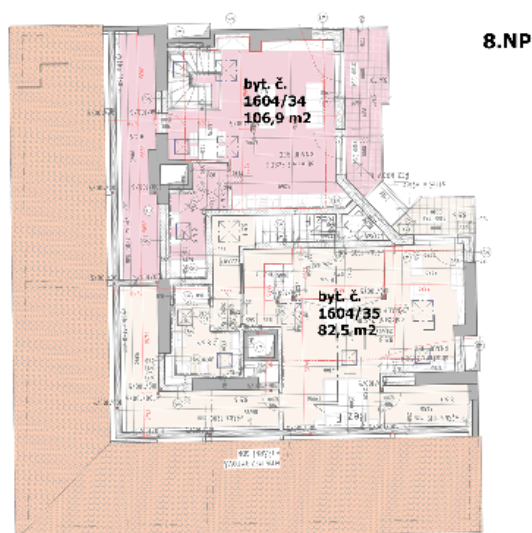
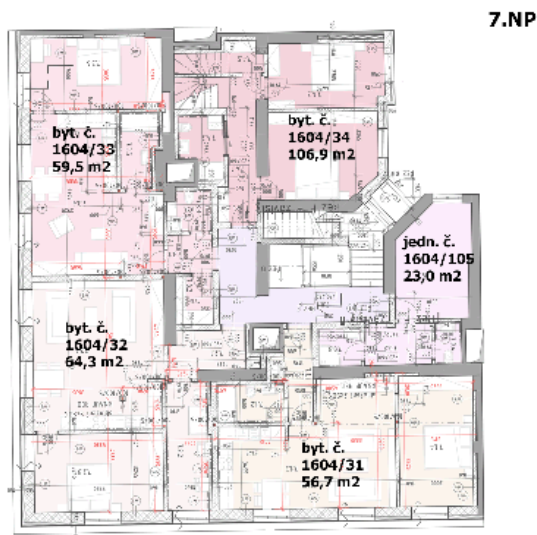
Nákresy podlaží po výstavbě

- Společné prostory budovy
- Výšlan
- Bytové jednotky
- Nebytové jednotky

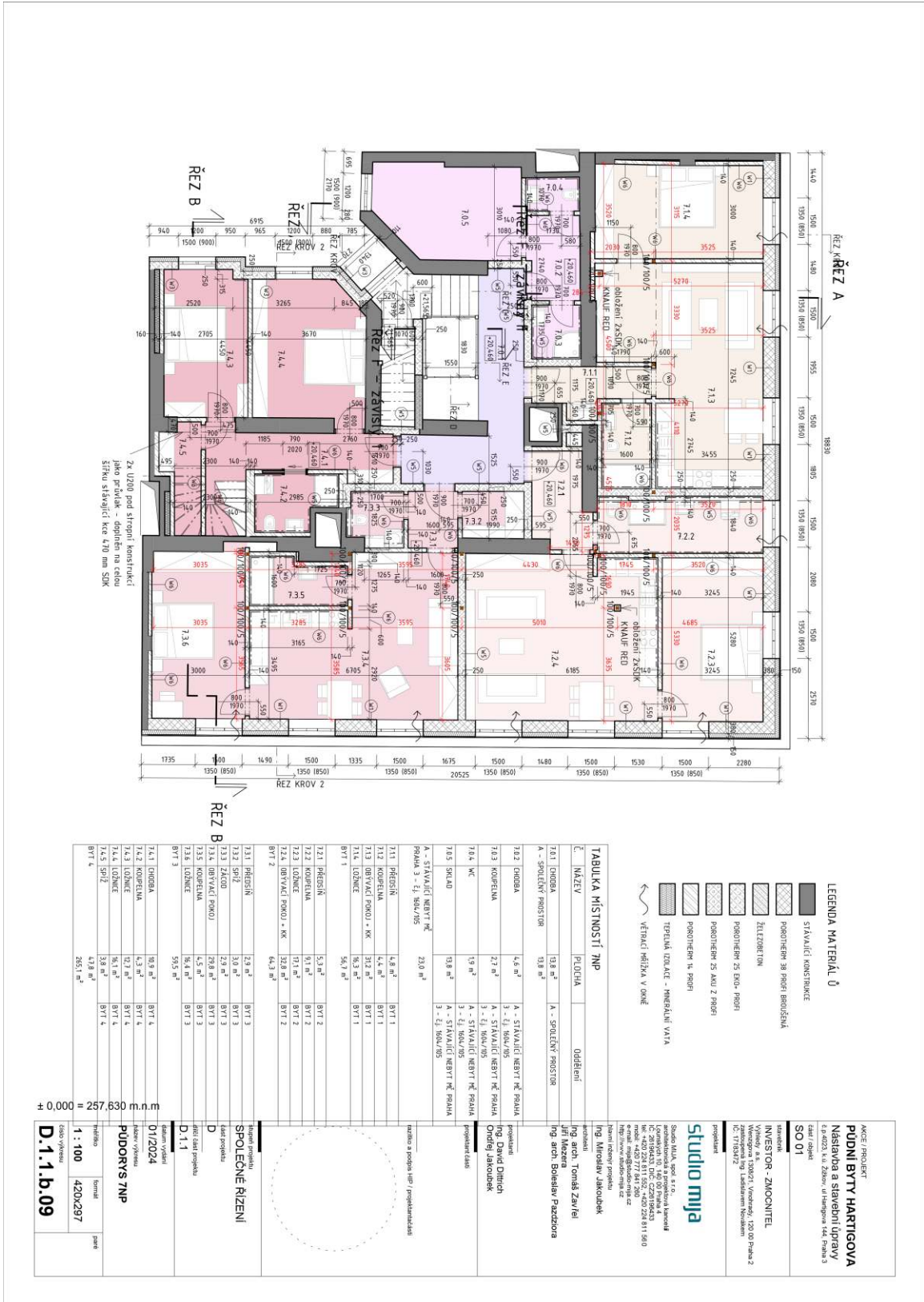


**Bytový dům čp. 1604
postavený na pozemku pč. 4023
k.ú. Žižkov, obec Praha**

Nákresy podlaží po výstavbě



Příloha 2. Projektová dokumentace - spodní úroveň



± 0,000 = 257,630 m.n.m

Č.	NÁZEV	PLOCHA	oddělení
7.0.1	CHODBA	13,8 m ²	A - SPOLÉBNÝ PROSTOR
7.0.2	CHODBA	4,6 m ²	A - STAVAJÍCÍ NEBYT NČ PRAMA
7.0.3	KOUPELNA	2,7 m ²	A - STAVAJÍCÍ NEBYT NČ PRAMA
7.0.4	KC	1,9 m ²	A - STAVAJÍCÍ NEBYT NČ PRAMA
7.0.5	SKLAD	13,2 m ²	A - STAVAJÍCÍ NEBYT NČ PRAMA
A - STAVAJÍCÍ NEBYT NČ PRAMA 3 - EL. 500/0/05			
PRAMA 3 - EL. 500/0/05			
23,0 m ²			
7.1.1	PRISUN	4,8 m ²	BYT 1
7.1.2	KOUPELNA	4,4 m ²	BYT 1
7.1.3	OBYVACÍ PROSTOR - KC	31,2 m ²	BYT 1
7.1.4	LODŽIE	16,3 m ²	BYT 1
BYT 1			
56,7 m ²			
7.2.1	PRISUN	5,3 m ²	BYT 2
7.2.2	KOUPELNA	1,1 m ²	BYT 2
7.2.3	LODŽIE	1,1 m ²	BYT 2
7.2.4	OBYVACÍ PROSTOR - KC	32,3 m ²	BYT 2
BYT 2			
40,8 m ²			
7.3.1	PRISUN	1,2 m ²	BYT 3
7.3.2	SPRZ	3,0 m ²	BYT 3
7.3.3	ZÁKON	2,9 m ²	BYT 3
7.3.4	OBYVACÍ PROSTOR	29,8 m ²	BYT 3
7.3.5	KOUPELNA	4,5 m ²	BYT 3
7.3.6	LODŽIE	16,4 m ²	BYT 3
BYT 3			
58,8 m ²			
7.4.1	CHODBA	10,9 m ²	BYT 4
7.4.2	KOUPELNA	4,3 m ²	BYT 4
7.4.3	LODŽIE	12,7 m ²	BYT 4
7.4.4	LODŽIE	16,1 m ²	BYT 4
7.4.5	SPRZ	13,8 m ²	BYT 4
BYT 4			
68,8 m ²			

LEGENDA MATERIÁLŮ

- STAVAJÍCÍ KONSTRUKCE
- POKROTHEN 25 PROFIBOLUSA
- ŽELEZOBETON
- POKROTHEN 25 EPS-PROFI
- POKROTHEN 25 AKU 2 PROFI
- POKROTHEN 14 PROFI
- TEPELNÁ ISOLACE - HINGSAUL VATA
- VĚTRACÍ MŘÍŽKA V OKNĚ

TABUŁKA MÍSTNOSTÍ NNP

Č.	NÁZEV	PLOCHA	oddělení
7.0.1	CHODBA	13,8 m ²	A - SPOLÉBNÝ PROSTOR
7.0.2	CHODBA	4,6 m ²	A - STAVAJÍCÍ NEBYT NČ PRAMA
7.0.3	KOUPELNA	2,7 m ²	A - STAVAJÍCÍ NEBYT NČ PRAMA
7.0.4	KC	1,9 m ²	A - STAVAJÍCÍ NEBYT NČ PRAMA
7.0.5	SKLAD	13,2 m ²	A - STAVAJÍCÍ NEBYT NČ PRAMA
PRAMA 3 - EL. 500/0/05			
23,0 m ²			
7.1.1	PRISUN	4,8 m ²	BYT 1
7.1.2	KOUPELNA	4,4 m ²	BYT 1
7.1.3	OBYVACÍ PROSTOR - KC	31,2 m ²	BYT 1
7.1.4	LODŽIE	16,3 m ²	BYT 1
BYT 1			
56,7 m ²			
7.2.1	PRISUN	5,3 m ²	BYT 2
7.2.2	KOUPELNA	1,1 m ²	BYT 2
7.2.3	LODŽIE	1,1 m ²	BYT 2
7.2.4	OBYVACÍ PROSTOR - KC	32,3 m ²	BYT 2
BYT 2			
40,8 m ²			
7.3.1	PRISUN	1,2 m ²	BYT 3
7.3.2	SPRZ	3,0 m ²	BYT 3
7.3.3	ZÁKON	2,9 m ²	BYT 3
7.3.4	OBYVACÍ PROSTOR	29,8 m ²	BYT 3
7.3.5	KOUPELNA	4,5 m ²	BYT 3
7.3.6	LODŽIE	16,4 m ²	BYT 3
BYT 3			
58,8 m ²			
7.4.1	CHODBA	10,9 m ²	BYT 4
7.4.2	KOUPELNA	4,3 m ²	BYT 4
7.4.3	LODŽIE	12,7 m ²	BYT 4
7.4.4	LODŽIE	16,1 m ²	BYT 4
7.4.5	SPRZ	13,8 m ²	BYT 4
BYT 4			
68,8 m ²			

AKCE / PROJEKT
PUDNÍ BYTY HARTIGOVA
 Nastavba a stavbní úpravy
 P. P. 4023, k. ú. Zbuzov, ul. Humpova 144, Praha 3
 IČ: 251100000
 SO 01

INVESTOR - ZÁKAZNÍK
 VÝMĚR A.S.
 Václavská 108/21, Václavské náměstí, 120 00 Praha 2
 IČ: 27183872

PROJEKTANT
studio myja
 Studio MYJA spol. s r.o.
 Václavská 108/21, Václavské náměstí
 120 00 Praha 2
 IČ: 251100000
 DIČ: CZ02777441200
 e-mail: info@studio-myja.cz
 https://www.studio-myja.cz

PROJEKTANT
 Ing. arch. Tomáš Závrel
 Ing. arch. Boleslav Padozora

PROJEKTANT
 Ing. arch. Michal Jakoubek

PROJEKTANT
 Ing. arch. Jiří Chrást
 Ondřej Jandačuk

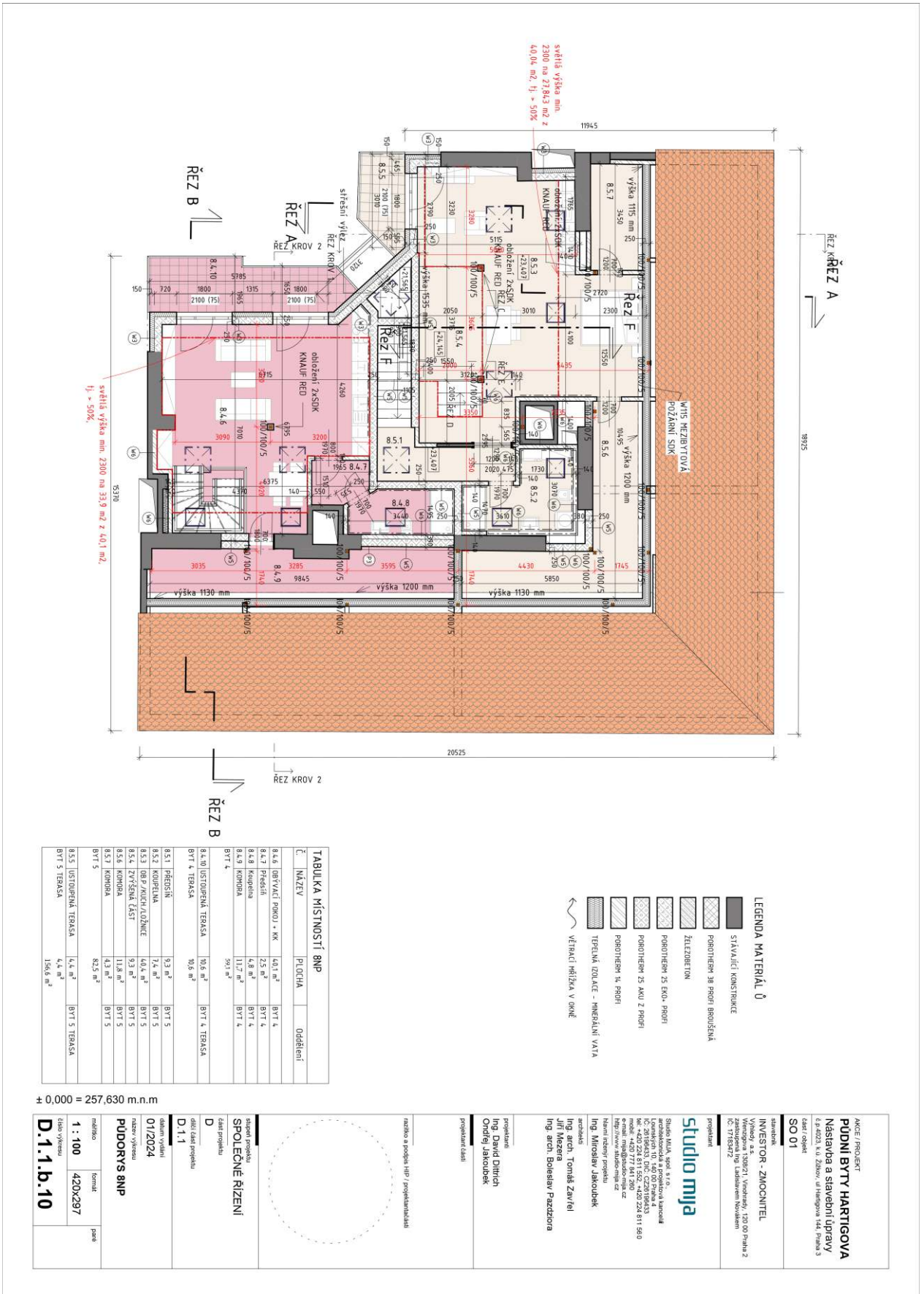
PROJEKTANT
 Ing. arch. David

zpracoval a poslal: ing. / projektantka:
 (Signature)

SPOLÉNNÉ ŘÍZENÍ
 (Signature)

Datum výstupu: 01/2024
 D.1.1
 Formát: 420x297
 Měřítko: 1 : 100
 D.1.1.b.09

Příloha 3. Projektová dokumentace - horní úroveň



Č	NÁZEV	PLOCHA	Oddělení
8.4.6	OBYVACÍ POKOJ - KK	4,01 m ²	8BT 4
8.4.7	Předsíň	2,5 m ²	8BT 4
8.4.8	Koupelna	4,8 m ²	8BT 4
8.4.9	KORIDOR	11,7 m ²	8BT 4
8BT 4		30,1 m ²	
8.4.10	USTUPOVÁ TERASA	10,6 m ²	8BT 4 TERASA
8BT 4 TERASA		10,6 m ²	
8.5.1	PŘEDSÍŇ	13,3 m ²	8BT 5
8.5.2	KOUPELNA	17,4 m ²	8BT 5
8.5.3	OBYVACÍ POKOJ / LOŽNICE	4,6 m ²	8BT 5
8.5.4	ZTVŘEŠKOVACÍ ČÁST	13,3 m ²	8BT 5
8.5.5	KORIDOR	11,8 m ²	8BT 5
8.5.6	KORIDOR	4,1 m ²	8BT 5
8BT 5		62,5 m ²	
8.5.5	USTUPOVÁ TERASA	4,4 m ²	8BT 5 TERASA
8BT 5 TERASA		150,6 m ²	

± 0.000 = 257,630 m.n.m

<p>AKCE / PROJEKT PŮDNI BYTY HARTIGOVA Nástinba a stavební úpravy č. j. 2023, k. ú. Ždruv, ul. Šampora 14d, Praha 3 E-mail: gph@k</p> <p>SO 01</p>	<p>stavebník INVESTOR - ZMOČNITEL Vybavěný a.s. Záměstí národní jednoty, 15200 Praha 2 IČ: 25116433, DIČ: CZ25116433 IČ: 17183472</p> <p>projektant studio myja Studio MJA, spol. s r.o. architektonická a projektová kancelář IČ: 20166433, DIČ: CZ20166433 tel: +420 224 811 852, +420 224 811 860 e-mail: mja@studio-myja.cz http://www.studio-myja.cz</p> <p>hlavní inženýr projektu Ing. Miroslav Jarošouček</p> <p>architekt Ing. arch. Tomáš Závřel Jiří Wenzel Ing. arch. Dominik Pazdovora</p> <p>projektant Ing. David Dirlich Ondřej Jarošouček</p> <p>projektant detailů</p>
--	--

nástinba a projekt HIP / projektantůvaldi
 SPOLEČNÉ ŘÍZENÍ
 detail projektu
 D 1.1
 datum vydání
 01/2024
 název výkresu
PŮDOROS 8NP
 měřítko
1 : 100
 číslo výkresu
D.1.1.b.10

